



SÜRDÜRÜLEBİLİRLİK RAPORU





RAPOR İÇERİĞİ

1. Üst Yönetim Mesajı ve Sürdürülebilirlik Yaklaşım

- Genel Müdürden Sürdürülebilirlik Mesajı

2. Taşhan Hotel Hakkında

- Rapor Hakkında
- Politikalarımız
- Sürdürülebilirlik Ekibi
- Hedeflerimiz
- Sürdürülebilir Risk Ve Fırsatlarımız

3. Paydaşlarımız Hakkında

- Paydaşların Önemi
- Tedarik ve satınalma Uylamalarımız Çalışmalar

4. Taşhan Hotel Çalışanlarımız

- İstihdam
- Eğitim ve Öğretim
- İş Sağlığı ve Güvenliği

5. Taşhan Hotel Misafirlerimiz

- Misafir Katılımı ve Memnuniyeti
- Herkese Erişim

6. Taşhan Hotel Toplum ve Kültürel Mirasın Korunması

- Sosyal Sorumluluk Faaliyetleri
- Kültürel Mirasın Korunması ve tanıtılması Faaliyetleri

7. Taşhan Hotel Çevre

- Su Tasarrufu
- Enerji Yönetimi
- Atık Yönetimi
- Atık Su Yönetimi

8..Sürdürülebilirlik Politikalarımız

9. Sürdürülebilirlik Ekibi

10. Turistik Tesis Kuralları ve Otel Kuralları

11. İstanbul'a Dair



ÜST YÖNETİM MESAJI

SÜRDÜRÜLEBİLİRLİK YAKLAŞIMIMIZ

Taşhan Hotel kuruluşundan itibaren Bakırköy/ İstanbul Bölgesinin sayılı işletmelerinden biri olarak gelişen sektörün ve değişen misafir beklentilerinin gereğini en iyi şekilde yerine getirerek kalitesini artırmakta ve bölgenin en iyilerinden biri olarak marka olma iddiasını sürdürmektedir. Bu çerçevede turizm sektöründe büyümeyi sürdürülebilir kılmak, değişen dünya koşullarında misafirlerimizin ve çalışanlarımızın beklentilerine cevap vermek, daha iyi çevre koşullarıyla, yerel bölge halkına daha fazla çalışma imkan sağlayarak sürdürülebilir bir yaşama sahip olmayı hedefliyoruz. Taşhan Hotel olarak, faaliyetlerimizden kaynaklanabilecek sosyal ve çevresel etkilerimizi anlamaya ve iyileştirme çalışmaları yapmaya özen gösteriyoruz. Sürdürülebilirlik temelli planlarımızda, geleceğe yönelik en çok fayda sağlayacak çalışmalara ve bu çalışmaların devamlılığına önem veriyoruz. Öncelikli hedefimiz, sürdürülebilir bir geleceğe emin adımlarla ilerlemektir. Sürdürülebilirlik hedeflerimizi sorumluluklarımız ile ilişkilendirmek, çalışmalarımıza ilişkin performans göstergelerini takip sistemlerimize dahil etmek yönetim sistemimizin bir parçasıdır. Taşhan Hotel ailesi olarak geçmişten bu güne getirdiğimiz bu anlayışı, geleceğe taşımak konusunda kararlıyız. Bu yolculuğumuzda bize destek veren tüm paydaşlarımıza en derin teşekkürlerimi sunarım.

*M. Mehmet Tepe
Genel Müdür*



RAPOR HAKKINDA

1982 yılından bu yana Bakırköy'de Türk turizminin hizmetinde bulunan Bakırköy Taşhan Business Airport Hotel, prensip edindiği kaliteli hizmet anlayışı ve misafir memnuniyetini göz önünde bulundurarak, sakin yaşam ve konforun tadını çıkaranların ilk tercihi olmaya devam etmektedir.

Sürdürülebilirlik çalışmalarımızın 2. asama sürecini bitirmiş bulunmaktayız. Bu doğrultuda gerçekleştirdiğimiz gelişmeyi; yönetimimiz, çalışanlarımız, konuklarımız, tedarikçilerimiz ve diğer tüm partnerlerimiz ile paylaşmayı ve böylece bu noktada yaratacağımız farkındalığı artırarak, ortak hedef ve başarılarla dönüştürebilmeyi amaçlamaktayız.

Kültür ve Turizm Bakanlığımızın Sürdürülebilirlik yönetim sisteminde yer alan bütün kriterler detaylıca incelenip, bu hususlarda öncelikle ilgili departmanlarımızda ki süreçler hakkında tespitler yapılmış olup, tespit edilen eksiklikler, iyileştirmeler vb.) hakkında ivedilikle düzenlemeler yapılmıştır. Ek olarak her departmana belirlenen süre dahilinde hedefler konulup, bu hedeflerin günlük, haftalık, aylık periyotlarda kontrol çalışmaları yapılmaktadır.

Otelimiz, Türkiye Sürdürülebilir Turizm Programı'nın aşama yükümlülüklerini yerine getireceğini ve sürdürülebilirlik performansının artırılması için sürdürülebilir yönetim sisteminin sürekli iyileştirilmesini taahhüt eder.

Sektörün durumu, çevresel, toplumsal, teknolojik, ekonomik ve kültürel riskler, mevzuat kaynaklı değişiklik ve güncellemeler dolayısıyla yönetim sistemimiz sürekli gözden geçirilmekte, gerekli olması durumunda sistem ve politikalar güncellenmektedir.



Vizyonumuz; Bir dünya markası olarak, üstün hizmet kalitesi ve çevreye duyarlılığı ile konukların her zaman tercih ettiği örnek bir tesis olmaktır.

MİSYONUMUZ

VİZYONUMUZ

Misyonumuz; Biz, yüksek seviyede misafir memnuniyeti ilkimizden asla vazgeçmeden, çevreye duyarlı ve güler yüzlü hizmetimizle devamlı tavsiye edilen ve yeniden tercih edilen bir tesis olmaktan gurur duyuyoruz.



TESİS TANITIMI VE TESİS ÖZELLİKLERİ

1982 yılından bu yana Bakırköy'de Türk turizminin hizmetinde bulunan Bakırköy Taşhan Business Airport Hotel, prensip edindiği kaliteli hizmet anlayışı ve müşteri memnuniyetini göz önünde bulundurarak, sakin yaşam ve konforun tadını çıkarana ilk tercihi olmaya devam etmektedir.

Daima yenilik ve atılım arzusunda olan Otelimiz 2003 Mart ayında Dünyanın en geniş otel zinciri olan Best Western grubuna 2017 yılına dek dahil olup, yerel otel statüsünden çıkıp internet ve uluslararası kataloglarda yer alarak, dünya pazarında da tanınır bir hale gelmiştir.

2017 yılı ile beraber yoluna Bakırköy Tashan Business & Airport Hotel olarak devam eden otelimiz de konukların rahatı ve memnuniyeti her zaman birincil ilke olmuştur.





TESİS TANITIMI VE TESİS ÖZELLİKLERİ

THE CITY RESTAURANT

Bakırköy Taşhan Business & Airport Hotel' in ayrı bir rengi olan The City Restaurant Türk mutfağının lezzetini ve fusion mutfağın yaratıcı özelliğini birleştirerek otel misafirlerin yansıra dışarıdan gelen misafirler için de oldukça cazip seçenekler sunmaktadır.

TAŞHAN VİTAMİN BAR

En son teknolojiyle donatılmış kaliteli bir ses sistemi eşliğinde müzik dinlerken ya da plazma ekranda televizyon izlerken birbirinden farklı aperatif meyve kokteyl ve zengin kahve menüsü ile içecekler alabileceğiniz rahat ve kaliteli bir ortama sahip Taşhan Vitamin Bar konuklarına eşsiz saatler yaşıyor.

KAPASİTE

46 oda, 92 yatak. Mevcut odalardan %50 sigara içilmeyen (Non-Smoking). 70 kişilik The City Restaurant mevcuttur.



THE CITY RESTAURANT

Bakırköy Taşhan Business & Airport Hotel' in ayrı bir rengi olan

The City Restaurant Türk mutfağının lezzetini ve fusion mutfağın yaratıcı özelliğini birleştirerek otel misafirlerin yansıra dışarıdan gelen misafirler için de oldukça cazip seçenekler sunmaktadır.





TAŞHAN VİTAMİN BAR

En son teknolojiyle donatılmış kaliteli bir ses sistemi eşliğinde müzik dinlerken ya da plazma ekranda televizyon izlerken birbirinden farklı aperatif meyve kokteyl ve zengin kahve menüsü ile içecekler alabileceğiniz rahat ve kaliteli bir ortama sahip

Taşhan Vitamin Bar konuklarına eşsiz saatler yaşıyor.





YEREL TURİSTİK YERLER

- Atatürk Airport, CNR ve Dünya Ticaret Merkezi 7 Km, İstanbul International Airport 33 km
- Veli Efendi Hipedrom 1 km
- Deniz Otobüsü Terminali 1 Km
- Old City (Sultanahmet) 10 Km, Tüyap Fuar Merkezi 25km
- Sinan Erdem Spor Merkezi 4 Km
- Yenikapı 6 Km, Olivium Shopping 3 Km, E-5 karayolu 3 Km
- Galleria MALL 1 km , Carrousel AVM 800 m, Capacity AVM 800 m





POLİTİKALARIMIZ



Sürdürülebilirlik Politikası

İşletmemiz olarak;

- Çevresel Sürdürülebilirlik Politikası çerçevesinde hareket ediyoruz,
- Yerel/bölgesel kalkınma ve istihdamı destekliyoruz,
- İstihdam, ilerleme, ödüllendirme sürecinde ayırım yapılmaksızın yönetim pozisyonları dahil olmak üzere performans analizi yaparak tüm çalışanlarımıza eşit fırsatlar sunuyoruz.
- Çalışanlarımızın çalışma haklarına saygı duyuyor, yasal mevzuat hükümleri çerçevesinde takip ediyoruz.
- Çocuk işçiliğinin kaldırılmasını destekliyoruz.
- Çalışanlarımıza düzenli eğitimler vererek gelişim ve ilerleme fırsatı sunuyoruz.
- Çalışanlarımıza sağlıklı, güvenli çalışma ortamı sunuyor, istek, öneri ve şikayetlerini iletebilecekleri çeşitli imkanlar sunuyoruz. Çalışanlarımızdan gelen geri bildirimleri değerlendirerek yönetim sistemlerimizin gelişimine katkı sağlıyoruz.
- Sıfır kaza ilkesiyle çalışarak, iş sağlığı ve güvenliğini kurumsal kültür haline getirmek istiyoruz.
- Politikamızı işletirken ilgili taraflarımızın katılımına önem veriyor, gerektiğinde şeffaf bilgi sunuyoruz.
- Yerel/Bölgenin doğal ve kültürel mirasının ilgili misafirlerimizi ve çalışanlarımızı bilgilendiriyoruz,
- Misafirlerimizin tüm geri bildirimlerini değerlendiriyoruz. Elde ettiğimiz veriler doğrultusunda süreçlerimizi iyileştiriyoruz.
- Yatırımlarımızı planlarken; binalarımızın ve alt yapı sistemlerimizin; korunan hassas alanlara, tarihi mirasa, doğal ve kültürel çevrenin bütünlüğüne olan risklerini dikkate alıyoruz. Arazi kullanımı, inşaat, bakım onarım işlemleri, tasarım, peyzaj düzenlemesiyle ilgili çalışmalarımızda yerel/bölgeye uygun, sürdürülebilir uygulamalar ve materyaller tercih ediyoruz.
- Binalarımızı ve konseptimizi tasarlarken, özel ihtiyacı olan misafir ve çalışanlarımızın ihtiyaçlarını düşünüyor, herkes için erişilebilir hizmet anlayışını benimsiyoruz.
- Tarihi, arkeolojik, kültürel ve manevi öneme sahip yerel/bölgesel mülklerin, alanların ve geleneklerin korunmasına ve gelişmesine katkı sağlıyoruz.
- Ürün/hizmet alımlarında niteliği ve kalitesini kullanıcılarla değerlendiriyor ve analiz ediyoruz. Tedarikçi seçiminde adil, dürüst ve tarafsız davranıyoruz.
- İnsan haklarına saygı duyuyor; dil, din, ırk, cinsiyet vb. her türlü ayrımcılığı reddediyoruz. Özel korumalı gruplar ve diğer savunmasız gruplara yönelik, ticari, cinsel veya başka herhangi bir istismar veya tacize karşıyız. Aile içi şiddet ve çocuk istismarına karşı alınacak tedbirleri destekliyoruz.
- Tüm süreçlerimizi temel değerlerimize bağlı kalarak, uymakla yükümlü olduğumuz yasal ve diğer şartlara uyum anlayışı ile sürekli geliştiriyoruz.
- Bilgi güvenliği ile ilgili mevzuata uygun hareket ediyor, süreçlerimizi geliştiriyoruz.
- Sektöre yön veren inovasyon çalışmaları ile teknolojik sistemlere yatırım yapıyoruz.
- Faaliyetlerimizi, kendi iç dış hususlarımız, ilgili taraflarımızın ihtiyaç ve beklentilerini ele alarak potansiyel riskleri önceden analiz ediyor, sürekli iyileştirme hedefi doğrultusunda geliştiriyoruz. Risk Yönetimi Sürecini tüm iş süreçlerimizde ele alıyor, yeni fırsatlar elde etmeyi amaçlıyoruz.
- Sürdürülebilir kalkınma doğrultusunda, Turizm sektöründe öncü, uzun vadeli değer yaratmayı hedefliyoruz.

SÜRDÜRÜLEBİLİR SATIN ALMA POLİTİKASI

Sürdürülebilir tedarik anlayışı doğrultusunda tedarikçilerimizin/çözüm ortaklarımızın;

- Kalite Güvence Yönetim Sistemleri, Çevre ve İş Sağlığı Güvenliği Yönetim Sistemleri, uluslararası düzeyde kabul görmüş çevre ve sürdürülebilirlik etiklerine/sertifikalarına sahip olmasına,
- Üretim ve tedarikte, çevreye zararlı etkilerinin olmamasına, çevre mevzuatlarına uyuyor olmasına,
- Kaynakları; doğal yaşama, ekosisteme zarar vermeden, uygun bir şekilde kullanıyor/tüketiyor olmasına, avlanma yasaklarına uyuyor olmasına,
- Atıklarını en aza indirmek ve doğru yönetmek için çalışıyor olmasına, ürün ambalajlarında daha az ambalajlamaya veya dökme ambalajlama alternatifleri sunuyor olmasına,
- Çevre dostu, tasarruflu, yöresel, etik değerlere önem veren, geri dönüşebilir veya geri dönüştürülmüş malzeme kullanan, organik, bio, vegan, hayvanlar üzerinde denenmemiş, zararlı kimyasal bileşenler içermeyen vb. alternatifleri sunmalarına,
- Yerli ve yerel üretim/hizmet sağlayıcısı olmasına,
- Ülkemizin/bölgemizin mutfağını, geleneklerini, kültürünü yansıtan/tanıtan ürün/hizmet olmasına,

Önem verir ve bu bakış açımızı paydaş tedarikçilerimize iletiriz. Tedarikçilerimiz ile birlikte verimli satın alma fırsatları yaratmaya çalışır, tedarik süreçlerinden doğan çevre etkilerini azaltmayı hedefleriz.

ENERJİ VERİMLİLİĞİ POLİTİKASI

Dünyamızı olası tehlikelerden korumak için enerjimizi verimli kullanıyor ve enerji sarfiyatımızı azaltmak için hedefler belirliyoruz.

Bunun için;

- Hem doğaya karşı sorumluluklarımız hem de yasal yükümlülüklerimizi yerine getirmek üzere ulusal ve uluslararası standartları, yasa ve düzenlemeleri takip eder, enerji kullanımını azaltma ve/veya enerji tüketim performansımızın sürekli iyileştirilmesini sağlayacak çalışmaları gönüllü olarak yürütür, çalışmalarımızın sonuçlarını takip ederiz.
- Hedefler koyar, çalışanlarımızın da katılımını sağlamak amacıyla eğitim programlarımızda enerji verimliliğine yer veririz.
- Tüm paydaşlarımızla enerji yönetimi konusunda ortak amaçlar ve sonuçlar yaratmak üzere iş birliği yapmayı önemseriz. Bu konularda misafirlerimiz, çalışanlarımız, ziyaretçilerimiz ve tüm iş ortaklarımız ile birlikte topyekûn bir farkındalık ve bilinç seviyesine ulaşılması adına etkileşimimizi sürdürmeye çalışırız.
- Enerji verimli uygun ürün, ekipman, teçhizat ve teknoloji alternatiflerini araştırıp bulmaya, satın almaya ve kullanmaya çalışırız.
- Enerji Yönetim Sistemimizi dokümante etmeyi, tüm departmanlarımıza yaymayı, gerektiğinde güncellemeyi, gözden geçirmeyi ve sürekli olarak iyileştirmeyi hedefleriz.
- Enerji risklerini veya enerji kısıtı gibi doğabilecek acil durumları değerlendirir, alınabilecek önlemleri planlarız.

Sürdürülebilir Çevre Politikası

Tesisimiz, sürdürülebilir çevre anlayışı ile gelecek nesillere temiz ve sağlıklı bir çevre bırakmayı amaçlamıştır.

Bu bağlamda aşağıda belirtilen sorumluluklarımızı gerçekleştirmeyi taahhüt ederiz:

- Çevre kirliliğinin önlenmesi, biyoçeşitlilik ve ekosistemlerin korunması ilgili süreçlerimizin sürekli iyileştirilmesine katkı sağlamak,
- Yenilenebilir, temiz enerji kullanımının artırmak,
- Doğal kaynaklarımızı etkin kullanmak,
- Su tüketiminin azaltmak,
- Atıkları kaynağında azaltmak,
- Sıfır atık ilkesiyle atıkların ayrıştırılmasını ve geri kazanımını sağlamak,
- Kimyasal tüketimi ve pestisit kullanımını azaltmak, doğaya zarar vermeyen ürün tercih etmek,
- Etkin risk analizi yaparak, çevresel etkilerimizi azaltmak, yeni çevresel fırsatlar elde etmek,
- Çevre dostu ürün kullanımını yaygınlaştırmak,
- Süreçlerimizin oluşturulması, uygulanması aşamasında yaşam döngüsü bakış açısı ile hareket etmek,
- Karbon ayak izimizi izleyerek, belirli bir hedef doğrultusunda azaltmak,
- Acil durumlardan kaynaklanan olumsuz çevresel etkilerin azaltılmasıyla ilgili planlı çalışmalar yapmak,
- Çevre/Enerji yönetim sisteminin etkinliğine katkı sağlayacak çalışanlarımızı desteklemek,
- Önemli çevre boyutları ve etkileri konusunda çalışanların farkındalığını artıracak eğitimler vermek,
- Çevreyi Koruma Faaliyetlerimizi kurum kültürü haline getirmek,
- Tedarikçi seçimlerinde çevresel açıdan sürdürülebilir tedarikçilere öncelik vermek,
- Çevresel uygunluk yükümlülüklerimizin yerine getirilmesini sağlamak,
- Çevresel faaliyetlerimiz ve ilkelerimiz konusunda tüm ilgili taraflarımızın bilgilendirilmesi ve katılımını sağlamak.

ÇEVRE KORUMA VE ATIK YÖNETİMİ POLİTİKASI

İşletmemizde çevreyi korur, kirlenmesini önler, çevreye olan olumsuz etkilerimizi azaltarak korunmasına önem veririz.

Bunun için;

- Yasal düzenlemelere uyum sağlar çevre etkimizi azaltmaya çalışırız.
- Atıklarımızı kaynağına, gruplarına ve tehlike sınıflarına göre etkin şekilde ayırmaya özen gösteririz.
- Tehlikeli maddeler ve kimyasalların yalnızca ihtiyaç durumunda ve gerektiği kadar kullanılmasının hem çevreye olan negatif etkileri hem de atık miktarını azaltacağını biliriz,
- İşletmemizde aldığımız malzemelerde “geri dönüşüm” ve “çevre dostu” etiketi olanları tercih ederek doğayı korumaya katkıda bulunuruz. Yeniden kullanım fırsatları yaratmaya çalışırız,
- Kâğıt, peçete, tuvalet kâğıdı, ambalaj gibi tek kullanımlık malzemeleri gerektiği kadar kullanıp doğaya daha az atık bırakmaya özen gösteririz,
- Atıkları doğru şekilde, özelliklerine göre ayrı alanlarda depolar, yasal depolama süre sınırlarını aşmadan lisanslı/yetkili firmalara teslim ederek, kayıtlarını muhafaza ederiz,
- Su, enerji ve tüm doğal kaynakları tasarruflu kullanmaya çalışırız. Bu hassasiyetimizi çalışanlarımız, misafirlerimiz, tedarikçilerimiz ile paylaşıyoruz.
- Çevre yönetimi konusundaki performansımızı ölçer, bu verileri hedefler ile izler ve performansımızı geliştirmeye çalışırız.
- Çalışanlarımızı çevre konusunda eğitmeyi ve duyarlılıklarını artırmayı amaçlarız.

KADIN HAKLARI VE CİNSİYET EŞİTLİĞİ POLİTİKASI

İşletmemizde cinsiyet eşitliğine önem veririz.

- Cinsiyet farkı gözetmeksizin tüm çalışanlarımızın sağlık, güvenlik ve refahlarını sağlarız.
- Kadınların iş gücüne katılımını tüm departmanlarımızda destekler, eşit fırsatlar sunarız.
- Cinsiyet ayrımı yapmadan «eşit işe eşit ücret» politikası ile hareket ederiz.
- Eşitlik ilkesi gözetilerek görev dağılımı yaparız.
- Kariyer fırsatlarından eşit düzeyde faydalanılması için gerekli ortamı sağlarız.
- Eğitim politikaları oluşturur, kadınların katılımına ve farkındalığın artmasına destek oluruz.
- İş-aile yaşam dengesini koruyan çalışma ortamı ve uygulamalarını oluştururuz.
- Kadınların şirket yönetiminde olmaları için destek verir, eşit fırsatlar sunarız.
- Kadınların hiçbir şekilde istismar, taciz, ayrımcılık, bastırılma, zorlama, iftira vb. durumlara maruz kalmasına müsaade etmeyiz. Bu konularla ilgili çalışanlarımızı her zaman destekleriz ve olaylara 0 taviz ilkesiyle hareket ederiz.
- Kadınların barış, güvenlik, insani yardım ve afet riskinin azaltılması için çaba harcarız.
- Dünyaya ve kurumumuza kattıkları değerini daima farkında olur ve varlıklarını destekleriz.

ÇOCUK HAKLARI POLİTİKASI

Çocuklar bize geleceğin emanetleridir. Onları bir birey olarak tanımak, haklarına saygı duymak, her türlü psikolojik, fiziksel, ticari vb. sömürüye karşı gözetmek ve korumak öncelikli sorumluluğumuzdur.

Bunu sağlamak için;

- Kendi kurumlarımızda çocuk işçi çalıştırılmasına müsaade etmez ve tüm iş ortaklarımızdan da aynı hassasiyeti bekleriz.
- İşletme içerisinde çocukların gelişimine katkıda bulunan, düşünce ve isteklerini, duygularını rahatça ifade edebilecekleri, kendilerini özgür ve rahat hissedebilecekleri ortamlar/imkanlar sunarız.
- Çalışanlarımıza, çocuk istismarının önlenmesi ve fark edilmesi konusunda eğitimler veririz.
- Çocukların katıldıkları aktivitelerde yetişkin gözetimi altında olduklarından emin oluruz.
- Çocuk haklarının korunması konusunda farkındalık yaratmak için eğitimler düzenler ve ilgili projelere destek veririz.
- Çocuklar ile ilgili şüpheli eylemlere şahit olduğumuzda öncelikle otel yönetimine bilgi verir, gerekli görülen durumlarda resmi kuruluşlardan yardım isteriz.

Çocuk Hakları Sözleşmesi

Çocuklar yetişkinler gibi çalıştırılmazlar.

Her çocuk sağlık hizmetlerinden yararlanabilir.





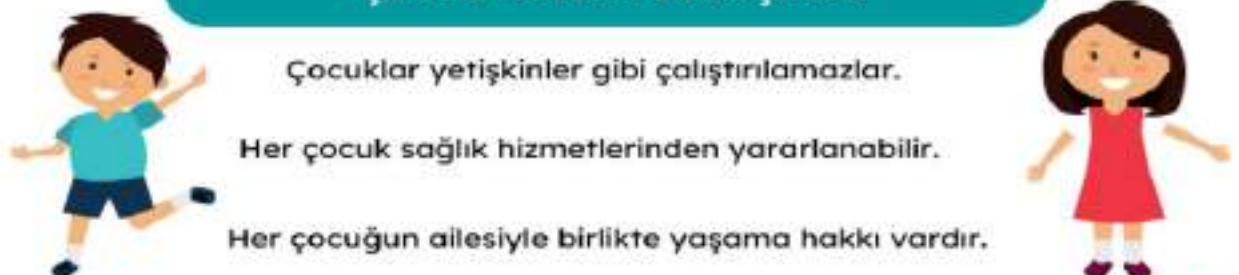
Her çocuğun ailesiyle birlikte yaşama hakkı vardır.

Her birey 18 yaşına kadar çocuk olarak kabul edilir.

Her çocuk, görüşlerini serbestçe ifade etme hakkına sahiptir.

Her çocuk eğitimini tam yapabilmek için desteklenir ve korunur.

Her çocuğun barış ortamında yaşama ve savaşıtlardan korunma hakkı vardır.

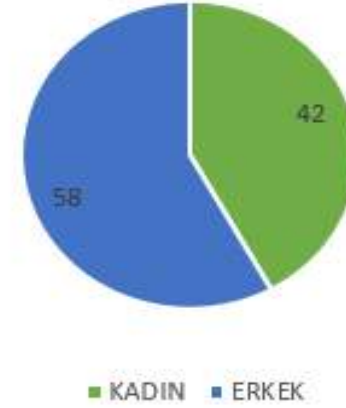




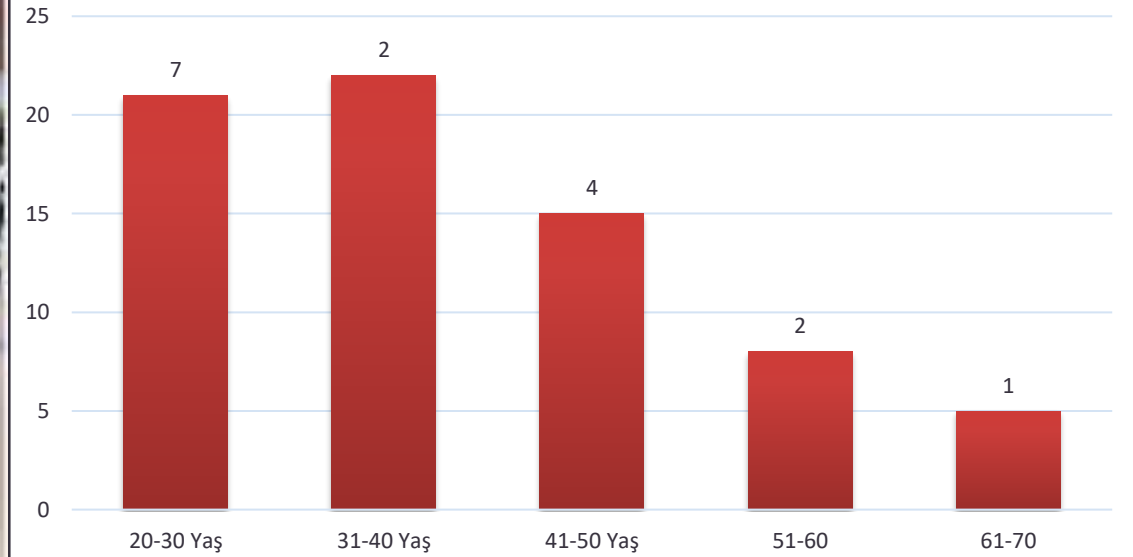
Personel Kadın-Erkek Cinsiyet& Yaş Oranları



KADIN-ERKEK PERSONEL ORAN %



Çalışanların Yaş Aralığına Göre Dağılımı

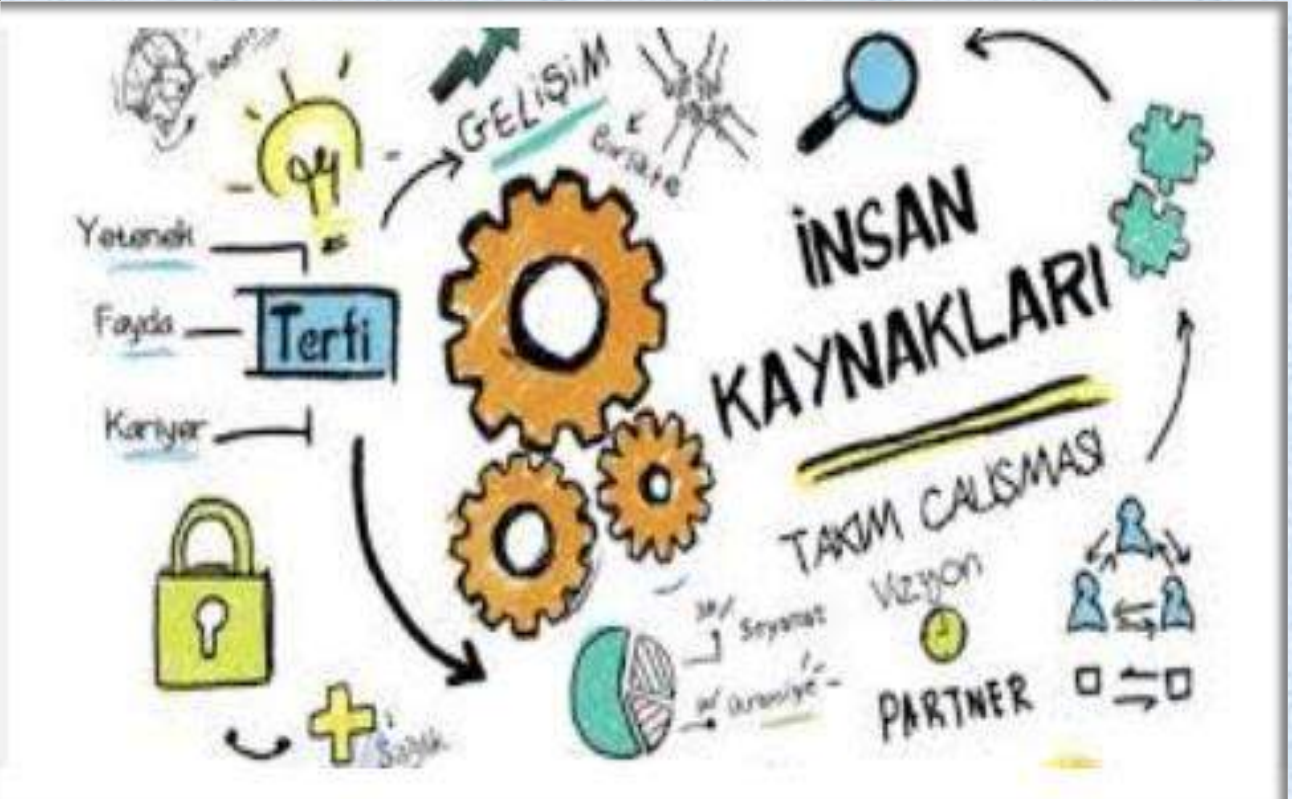




ÇALIŞANLARIMIZIN KATILIMI

Otelimizin sürdürülebilir yönetim sisteminin en önemli unsuru çalışanlarımızdır.

Çalışanlarına değer veren, haklarını doğru biçimde kullanmasını sağlayan ve bireysel gelişimine katkıda bulunarak yetkinlik kazandırmayı hedefleyen, işe alımlarımızda eşit fırsatlar sunularak din dil ırk ayrımcılığı yapmayan bir kurumdur.



TEMA VAKFI'na Destek Türkiye Erozyonla Mücadele, Ağaçlandırma ve Doğal Varlıkları Koruma Vakfı;

- Doğal varlıkların korunması ve doğru şekilde yönetilmesi için gerekli yasal düzenlemelerin yapılmasına öncülük etmeyi, destek vermesi,
- Kendiliğinden yetişen doğal ormanları korumayı, ağaçlandırma çalışmaları yaparak topluma ağaç sevgisi aşılmasını,
- Tarım alanları, çayır ve meraları korumayı, geliştirmeyi, amacı dışında kullanımını önlemeyi,
- Toprakla birlikte dünya üzerindeki ekosistemi oluşturan su, orman, biyolojik çeşitlilik gibi tüm doğal varlıkların korunması ve insan kaynaklı iklim değişikliğine dair politikaların ve toplumsal bilincin oluşturulması için çalışmayı,
- Ülke topraklarımızı tehdit eden erozyon ve çölleşme tehlikesine dikkat çekmeyi ve bu konuda mücadele etmeyi, hedeflemektedir. Biz de Taşhan Hotel olarak bu hedeflere katkı sağlamak amacıyla 2020 yılından bu yana düzenli olarak bağışta bulunmaktayız. Yapılan bağışlarla her bir personelimiz adına sembolik olarak ağaç dikilmekte ve sertifikaları doğum günlerinde personele hediye edilmektedir. Bu sayede hem doğaya katkıda bulunmakta hem de personelimizin bu konuda bilinçlenmesi sağlamaktayız. Sokak hayvanlarına 2016 yılından beri artık yemeklerden barınma alanlarına takviye yapılmaktadır. Ayrıca kullanılmayan havlu ve battaniyeler Barınağa bağışlanmıştır.





HERKES İÇİN ERİŞİM

Otelimiz imkanları dahilinde herkes için erişebilir Turizm hizmetleri sunmayı taahhüt eder ve erişebilirlik düzeyi hakkında misafirlerini ve paydaşlarını online kanallarda bilgilendirir.

1 adet Oda düzenlemesi yapılmıştır.

Genel alanlarda engelsiz erişim için düzenlenmiş WC `ler mevcuttur.

Acil durumlarda engelli erişimi sağlanması için badi ataması yapılmıştır.

Web sitesi, rezervasyon platformlarında, acentelerin bilgi broşüründe herkes için erişim bilgilendirmesi mevcuttur.

Tesiste Tekerlekli Sandalye ihtiyacı durumu için hazır bulunmaktadır.





Kültürel mirasın sunulması sürecinde; Otelimiz, yerel halkının fikri mülkiyet haklarına saygı gösterir. Geleneksel ve çağdaş yerel kültürün otantik unsurları mutfağımızda, tasarımımızda, dekorasyonda değerlendirir. Bölgesel zanaat, tasarım veya yemekler otellerimizin belirli bölgelerinde misafirlere sunulur.

Otelimizde Kültürel Mirasın Tanıtılması;

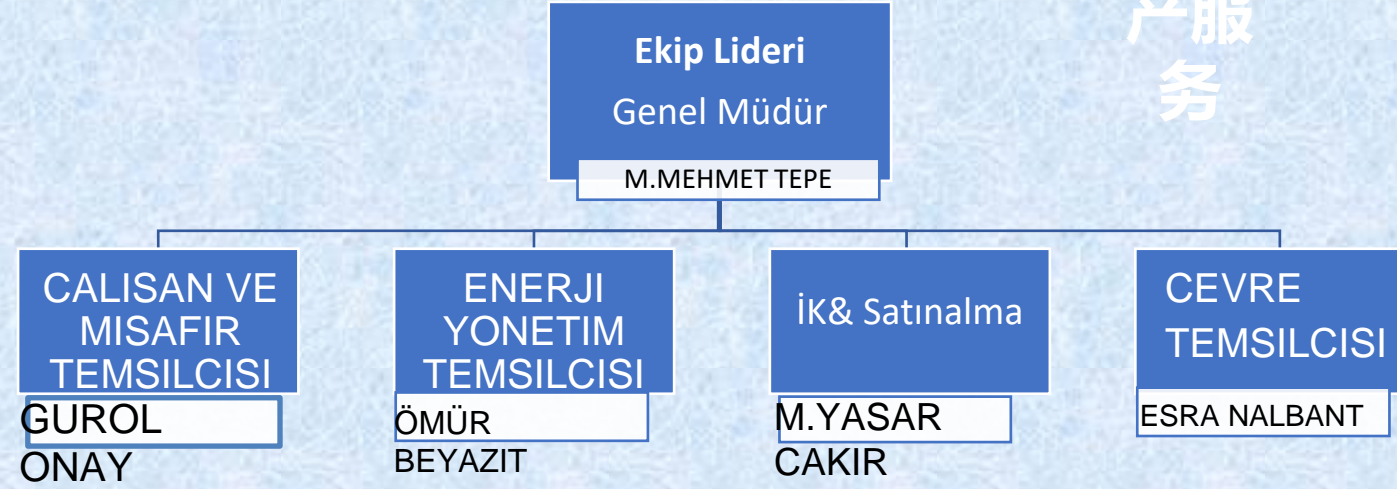
- Otelimiz; Bakırköy bölgesinde OTEL işletmesi olarak ilk faaliyet gösteren oteldir. Kuruluş 1982 bu sebeple üzerinde bulunan caddenin ismini almıştır. “Taşhan Caddesi”
- Akide Şekeri Sunumu
- Kolonya Kültürü
- Restoranda bulunan zemin Çini işlemeli fayanslar olup, tarihi kültürümüzden izler taşımaktadır.
- Restaurant masalarımızı yine ÇİNİ işlemeli desenler yer alıp, bu alanda ki kültürümüzün yaşamasına katkıda bulunmaktayız.
- Resepsiyon alanında bulunan Kitaplar: Hitit Mutfağına ait gastronomi kitaplar, Mimar Sinan’ın hayatı, Mardin Kentine dair farklı dillerde ki kitaplar ile gelen misafirlerimizin kültürümüzü okumalarına fırsat tanımaktayız.
- Çay servisimizi geleneksel 3 kollu taşıma tepsilerinde yapmaktayız.
- Türk Kahvesini Geleneksel İşlemeli Bakır fincanlarda sunmaktayız.
- Lobby alanımızda Boğaz Köprüsü, camiler vb.) istanbulun tarihi yerlerine ait ışıklı tablolarımız yer almaktadır.

Tüm bu faaliyetlerimizle “Türk Kültürel Mirası” nin tanıtımını sağlamaktayız.





SÜRDÜRÜLEBİLİRLİK EKİBİ;





ÇEVRE ETKİLERİNİN AZALTILMASI ;

Tesisimizde Sürdürülebilirlik yönetim sistemi kapsamında ;

- Çevreye Boyutu Analizi ve Çevre Uygunluk Değerlendirme
- Enerji Yönetimi
- Atık Yönetimi ve Kimyasallar
- Su Tasarrufu



ENERJİ YÖNETİMİ

Otelimizin enerji tasarrufu politikası bulunmaktadır. Politika, enerji tüketiminin düzenli ölçülmesini, izlenmesini, azaltılmasını ve yenilenebilir enerji kullanımını içermektedir.

Hedeflerimiz

- Operasyonlarımızda enerji verimliliği artırıcı uygulamalara devam edeceğiz.
- Çevresel etkileri düşürülmüş ve enerji verimliliği yüksek cihazlar almaya devam edeceğiz.
- Her yıl enerji tüketim oranlarının azaltılması adına yapılan personel bilinçlendirme eğitimlerine devam edeceğiz.
- Enerji tüketim azaltma projeleri geliştirmeye devam edeceğiz.
- Enerji kaynaklarının korunmasıyla ilgili bölgesel ve uluslararası inisiyatiflerle işbirliği içinde olmaya devam edeceğiz
- Yenilenebilir enerji kaynaklarından daha fazla faydalanmak için gerekli tüm çalışmalara devam edeceğiz.



Otelimizin 2023 yılı su sarfiyatı konusunda hedeflerimiz:

- Su tüketim konusunda personelimizin bilinçlendirilmesi adına eğitim çalışmasına devam edeceğiz.
- Su tüketimini azaltma ve geri kazanım projeleri geliştirmeye devam edeceğiz



TAŞHAN HOTEL

SÜRDÜRÜLEBİLİR BİR GELECEK İÇİN

FOR A SUSTAINABLE FUTURE

- Her gün tonlarca su ve deterjan sadece bir kere kullanılmış havlu ve çarşafları yıkamak için harcanıyor.
- **Every day, tons of water and detergent are wasted on washing towels and sheets that have only been used once.**
- Bu tüketimi azaltmaya katkıda bulunmak ve doğaya daha az zarar vermek için yatak çarşaflarınızın ve yastık kılıflarınızın değişimini istemiyorsanız bu yazıyı yatağınızın üzerine bırakın.
- **If you do not want to your bed linens and pillow covers to be changed, leave this card on your bed in order to contribute to reducing this consumption and cause less harm to the nature.**
- В этот прекрасный день Вашего отпуска мы хотим обратить Ваше внимание на один важнейший вопрос, касающийся нашего с Вами будущего.
- Во всех отелях по всему миру каждый день, иногда без видимой на то причины, стираются тысячи тонн белья при помощи тысяч тонн химических чистящих средств.
- Вы можете сделать свой вклад в защиту окружающей среды, используя меньшее количество воды и химических средств.
- Если утром Вы оставите эту карточку на кровати, Вам поменяют постельное бельё.
- От имени окружающей среды мы хотим поблагодарить Вас за участие.





ATIK YÖNETİMİ

İklim ve kaynakların korunmasında katı atık yönetiminin önemi son yıllarda tüm dünyada daha çok anlaşılmaktadır. Bu hedeflere ulaşmak için sürdürülebilir Katı Atık Uygulamaları öncelikli çevre yöntemlerinin başında gelmektedir. Atık yönetimi, atığın kaynağında azaltılması, özelliğine göre ayrılması, toplanması, depolanması, geri kazanılması, taşınması, bertaraf ve bertaraf işlemleri sonrası kontrolü ve benzeri işlemleri içeren bir yönetim biçimidir. Kazanımlarımız:

- Kullanılan yağların giderlere dökülmesi personel bilinçlendirme eğitimleri ile engellenmiş ve yağ tutucular sayesinde atık yağların toplanarak bertaraf edilmesi sağlanmıştır. Kızartmada kullanılan atık yağlar atık yağ toplama deposunda biriktirilerek bertarafı sağlanmaktadır. Ek olarak personelin kendi evlerinde bulunan atık yağların otele getirilmesi ve otelin anlaşmalı lisanlı firmasına teslim edilmesi hususunda getiren personeller için ödül sistemi planlanmıştır. Getirilen her 10 lt atık yağ için TEMA vakfına 1 adet fidan bağışı getiren personel adına otel yönetimi tarafından yapılacaktır.
- Atık kutuları için uyarı yazıları hazırlandı ve siparişleri verildi
- Personelimiz atık ayrıştırmanın önemi konusunda bilgilendirme eğitimi verilmekte ve atık ayrıştırma departman çevre sorumluları tarafından takip edilmektedir.
- Tesis genelinde misafirlerimizin atıkları ayrıştırabilmesi için yeterli miktarda çöp kutuları yerleştirilmiştir
- Tehlikeli atıklar düzenli olarak tehlikeli atık deposunda biriktirilmekte ve lisanslı Atık Taşıma Firmasına teslim edilmektedir
- Geri dönüşümlü atıkların ayrı toplanması ve geri dönüşüme kazandırılması için her bölüme her atık için ayrı bidonlar konulmuş ve personele konunun önemi sürekli vurgulanmaktadır.
- Tehlikeli atık miktarlarının %100 geri dönüşümü için çalışmalara devam edeceğiz
- Tesisimizde birçok alana damacana su konarak tek kullanımlık su tüketimi azaltılmıştır.



SÖZLEŞME

Sözleşme No	407	Tarih	05.04.2023
Atık Üreticisi Firma Adı	MERVA GAYRİMENKUL TURİZM DAN. VE TİC. LTD. ŞTİ		
Adresi	SAKIZAĞACI MAH. TAŞHAN CAD. NO: 57/A 34142 BAKIRKÖY/ İSTANBUL		
Telefon	90-212-5436575	Faks	90 535 015 61 23
Vergi D. V. NO	BAKIRKÖY: 6190553264	Yetkili Mail	mehmettepe@tashan.com.tr

Konu;

Atık Üreticisinin yukarıda belirtilen adresinde oluşan Tehlikeli Atıklarının; Çevre İzin ve Lisans Belgesine sahip EROĞLU ÇEVRE ENDÜSTRİYEL ATIK YÖNETİMİ LTD. ŞTİ. (Bundan Sonra Eroğlu Olarak Alınacaktır). Arasında aşağıda yazılı şart ve Atık Yönetimi Yönetmeliği (TAKY) 02.04.2015 tarih ve 28314 sayılı Atık Yönetimi Yönetmeliği ve ilgili mevzuatlarca atıkların taşınması ve lisanslı bir geri kazanım/bertaraf tesisine nakledilerek geri kazanım/bertaraf ettirilmesi ile ilgili süreçte tarafların yükümlülüklerini düzenlemektir.

1.)Eroğlu Tesisine Katılım Koşulları;

- 1.1 Firmanız tarafından beyan edilen atıklarınız aşağıdaki koşulları, yasa ve mevzuatlardan kaynaklanan sorumluluklarını yerine getirmekle sorumludur.
- 1.2 Atıkların yüklenmesinde, ambalajlama ve uygun hale hazırlanmasından Atık üreticisi sorumludur.
- 1.3 Atık üreticisi, teslim edeceği atıkların içeriği ile ilgili bilgiyi, MOTAT üzerinden Eroğlu'na bildirmekle yükümlüdür.
- 1.4 Farklı atık kodunda atıklar aynı kap üzerinde veya palet üzerinde bulundurulmamalıdır.
- 1.5 Atık alımı için talep açılır ve atık alımı atık üreticisinin sebeplerinden dolayı alınamaz ise hizmet bedeli (nakliye) tutarında fatura kesilir.
- 1.6 Kırılabılır atıklar kırılmayacak şekilde paketlenmelidir. Sevkiyata hazırlanan atıklar ambalajının üzerinde atık kodu tehlike sınıfını belirten etiketi yapıştırmakla atık üreticisi sorumludur.



	ATIK SORUMLUSU (Tehlikeli ve Tehlikesiz Atık)	Doküman No	DL.F.01
		Faahın Tarihi	15.03.2023
		Serviyon No	01
		Serviyon Tarihi	-
		Sayfa No	1/1

Konu: Atık sorumlusu (Tehlikeli ve Tehlikesiz Atık) Atama Yazısı

Tarih:

Tesis içerisinde oluşan tehlikeli ve tehlikesiz atıklar toplanıp geçici atık alanına depolanması ve gerekli temizlik işlemlerinin yapılmasında görevlendirilen çalışanların eğitim verilmesi, takip edilmesi atıkların ilgili kurumlara uygun şekilde teslim edilmesi, resmi kurum/kuruluşlara denetimlerde eşlik edilmesi ve kendisine iletilmiş olan görev tanımı kapsamında sorumlulukları yerine getirmek üzere **Atık Yönetim Sorumlusu** ve vekalet eden sorumlular atanmıştır. Atama yazısında ayrıca **Atık Yönetim Sorumlusuna** ve vekalet edenlerin iletişim bilgileri olup, sorumlunun bulunmaması durumunda vekalet eden personelin sistemin sorumlusu olarak beklendiği.

	ATIK SORUMLUSU	VEKALET EDEN	İL. VEKALET EDEN
ADI SOYADI	BURAK TAŞDEMİR	FILİZ YILMAZ	ALPER ABACI
TELEFON NUMARASI	+90 212 542 65 75	+90 212 542 65 75	+90 212 542 65 75
MAIL ADRESİ	tashan@tashan.com.tr	tashan@tashan.com.tr	tashan@tashan.com.tr



ATIK SU YÖNETİMİ

Otelimiz atık su yönetimi için bağlı bulunduğu İSKİ nin Bakırköy Belediyesi- Ataköy İleri Biyolojik Atık Su Arıtma Tesisine bağlıdır. 2021 senesinde kanalizasyon sistemimiz tamamen yenilenmiştir. Bu çalışmaya ait görsel yer almaktadır.



Karbon ayak izinizi azaltmak için neler yapabilirsiniz



Yürüyün ya da bisiklete binin.



İhtiyacınız kadar yiyecek tüketin.



Gereksiz su tüketiminden kaçının



Gereksiz temizlik kimyasal tüketiminden kaçınınız



Gereksiz ışıkları söndürün.



Atıkları geri dönüşüm veya yeniden kullanım için atık kutularına atın.



Çamaşırlarınızı kurutucu kullanmak yerine asarak kurutun.

Her gün daha fazlasını yaparak canlılığı ve doğayı koruyun!

UYULMASI GEREKEN KURALLAR

Cami veya mescitte

- Temiz elbise ve düzgün kıyafetle girmeliyiz.
- Kapalı giyinmeye özen göstermeliyiz.
- Ayaklar ve çoraplar kirli olarak camideki halı ve kilimlere basmamalıyız.
- Bağırıp çağırmamalı yüksek sesle konuşmamalıyız.

Kültürel yerlerde

- Yüksek sesle ve argo sözlerle konuşmamalıyız.
- Kültürel alanlardaki arkeolojik ve kültürel eserlere zarar vermemliyiz.
- Başkalarını rahatsız edici davranışlardan sakınmalıyız.

Toplu taşıma araçlarında

- Yaşlı, çocuklu, engelli ve hamilelere her zaman binerken öncelik, seyir halinde oturacak yer ve inerken varsa yüklerine, engelli ise engel durumuna göre yardımcı olmalıyız.
- Her zaman ön kapıdan binip arka kapıdan inmeliyiz.
- Metro otobüs tranvay ve benzeri duraklı araçlarda inilecek duraktan önce hazırlığımızı yapıp zamanında araçtan inmeliyiz.

Doğal alanlarda

- Çevreyi temiz tutmalıyız, çöpleri yere atmamalıyız.
- Ağaç ve bitkilere zarar vermemliyiz.
- Evcil hayvanların peyzaj alanlarına zarar vermemliyiz.
- Çocukları yeşil alanların korunması ile ilgili bilgilendirmeliyiz.

Ziyaretiniz süresince içinde bulunduğunuz doğal çevreyi koruma çabalarımıza destek olmak için, doğa dostu (ekolojik) ürünler kullanmayı tercih ettiğiniz için teşekkür ederiz.

- Bazı güneşten koruma ürünlerinde bulunan bileşenler, çok küçük miktarlarda ve hatta otel odanızda duş almanızın etkisiyle bile deniz yaşamına ve resiflere çok zarar verir. Bir güneş kremi şu bileşenlerden herhangi birini içeriyorsa, yerine deniz yaşamı için güvenli bir alternatifini arayın: Oxybenzone, Benzophenone-1, Benzophenone-8, ODPABA, 4-Methylbenzylidene Camphor, 3-Benzylidene Camphor, nano-Titanium Dioxide, nano-Zinc Oxide, Octinoxate, Octocrylene.

Otel Konaklama Kurallar ve Yönetmelikler

Yönetim, oteldeki herkesin güvenliği ve konforunu sağlamak adına aşağıda belirtilen kural ve yönetmeliklere uygun davranmayan misafirlerin, konaklamasını sona erdirmeye hakkını saklı tutar.

- Çocuklar balkonda asla yalnız bırakılmamalıdır ve odadaki mobilyalara tırmanmamalıdır.
- Merdiven vb. yerlerde çocuklara refakat edilmelidir.
- Kendi güvenliğiniz ve rahatlığınız için lütfen yemek ve içecek alanlarına ayakkabısız girmeyin.
- Restoranlara sadece mayoyla değil, üstünüzde t-shirt vb. bir kıyafetle girebilirsiniz.
- Odalar konaklama hizmeti içindir. Odalarda konaklayan her bir kişinin resepsiyonda kaydı oluşturulmak zorundadır.
- Kayıtlı olmayan ziyaretçilerin odaya veya otel içerisindeki diğer alanlara girişi yasaktır. Kayıtsız misafirler için 1 kişilik ekstra ücret odada konaklayan misafirimizin hesabına yansıtılacaktır.
- Lütfen odalarda sigara içmeyiniz. sigara içilmeyen bir ortamdır ve sigara kullanan müşterilerimiz için özel alanlar vardır.
- Lütfen belli bir ses seviyesini aşarak gürültüye mahal vermeyiniz. Her misafirimizin hakkı olan sessizlik hususuna lütfen saygı gösteriniz.
- Misafirlerimizin birbirini rahatsız edici hareketlerde bulunması kesinlikle yasaktır.
- Özel eşyaların gözetimi tamamen konuklarımızın sorumluluğundadır. Misafirlerimizin özel eşyalarının kaybolması veya çalınması durumunda hiçbir sorumluluk kabul etmez.
- Değerli eşyalarınızı lütfen odalarınızda bulunan özel kasalarda saklayınız. Aksi halde otel yönetimi hiçbir sorumluluk kabul etmez.
- "Otelimizin kontrolü dışındaki hiçbir kaza veya yaralanma ile ilgili sorumluluk kabul etmez.
- Otelin pencere veya balkonundan herhangi bir eşya ve çöpün atılması kesinlikle yasaktır.
- Otelin içinde her türlü lazer vb. eşyanın kullanımı yasaktır.
- Odalara evcil hayvan kabul edilmemektedir.
- Kağıt, alüminyum kutu, cam ve plastikler için otelin içinde çöp kutuları bulunmaktadır, dışarda kolayca bulabileceğiniz noktalardır, lütfen çöpler için bu alanları kullanınız.

KORUNAN ALANLARDA DOĐA TURLARI VE DİĐER ALAN KULLANIMLARI İÇİN UYULMASI ZORUNLU KURALLAR

- 1- Dođa turları Ülkemizin tüm dođal alanlarını gezmek, görmek, tanımak ve tanıtmak gibi amaçlarla organize olarak düzenlenen etkinlikler olup; kaynakların sürdürülebilirliđi, etkin yönetimi ve korunması, ziyaretçi güvenliđi ile birlikte ziyaretçilerin yönlendirilmesi, ziyaretçi ihtiyaç ve beklentilerinin karşılanabilmesi amacıyla her türlü etkinlik düzenleyicileri, idareden izin almak zorundadır.
- 2- İzin başvuruları şahsen ve posta, fax, elektronik posta ile Dođa Koruma ve Milli Parklar Genel Müdürlüğüne veya İl Müdürlüklerine yapılır, başvurular 10 (on) iş günü içerisinde sonuçlandırılır.
- 3- Tur öncesinde “dođada uyulması gereken kurallar” etkinliđi düzenleyenler tarafından katılımcılara/ziyaretçilere dağıtılır ve kurallara uyulması sağlanır.
- 4- Korunan alanlar içerisinde nadir, endemik, nesli tehlikede veya tehlikeye düşebilecek dođal bitki türlerine hiçbir şekilde zarar verilemez. Bu türler toplanamaz, sökülemez ve bazı parçaları kesilemez, yabancı hayvanların yumurtaları toplanamaz ve yuvaları bozulamaz.
- 5- Nesli tükenme tehlikesi altında olan türlerin kesin koruma altına alındığı alanlarda ve genel güvenlik açısından girilmesi sakıncalı bölgeler ve yerlerde turlara izin verilemez.
- 6- Tur gezileri esnasında kuşlara zarar verecek faaliyetlerde bulunulamaz (Bireyler rahatsız edilemez, yuva ve yavrulara dokunulamaz ve hiçbir gerekçe ile doku ve kan örnekleri alınamaz). Kuşların üreme dönemlerinde kuş gözlemi yapılamaz ve görüntü alınamaz.
- 7- Profesyonel amaçlı fotoğraf ve film çekimleri Bakanlıktan gerekli izinler alınmadan yapılamaz.
- 8- Yabancı ziyaretçiler için Türkiye’de av turları, fotoğraf ve film çekimleri ile av yaban hayvanı gözlem turları yaptıracak seyahat acenteleri Bakanlıktan av turizm belgesi almak zorundadırlar.(4915 sayılı yasanın 15. Maddesi)
- 9- Turlarda, fotoğraf ve film çekimlerinde uygulanacak ücretler ve süreler her yıl başında Genel Müdürlükçe belirlenir ve duyurulur.
- 10- Turlar sırasında görülen veya karşılaşılan yaban hayvanları ürkütülemez ve takip edilemez. Tur güzergahı, görülen hayvanın gittiđi yönde olması durumunda uygun bir süre beklenilir ve yaban hayvanını ürkütecek, rahatsız edecek kadar yaklaşmamaya özen gösterilerek daha yavaş bir şekilde güzergaha devam edilir.
- 11- Ziyaretçi güvenliđi için İdare gereken uyarıyı yapar ve diđer gereken önlemler etkinliđi düzenleyenler tarafından alınır.
- 12- Her ne suretle olursa olsun, ziyaretçiler ürettikleri çöpleri geri götürmek zorundadırlar.
- 13- Turlar sırasında gürültü yapılması ve yüksek sesli müzik dinlenilmesi yasaktır.
- 14- Alanları kirletici, floraya zarar verici ve faunayı rahatsız edici hiçbir etkinlikte bulunulamaz.
- 15- Alanlarda ateş yakılamaz.
- 16- Yaban hayatı tahrip edilemez.
- 17- Korunan alanların özelliklerinin kaybolmasına veya deđiştirilmesine sebep olan veya olabilecek her türlü müdahaleler ile toprak, su ve hava kirlenmesi ve benzeri çevre sorunlarına neden olacak iş ve işlemler yapılamaz.
- 18- Korunan alanlarda sertifikalı “Alan Kılavuzu” bulunması durumunda ziyaretçilerin alan kılavuzları ile birlikte sahayı ziyaret etmeleri zorunludur. Ancak, günübirlik kullanım

alanları ile planda tanımlanan mutlak koruma zonu dışındaki alanlar yine tanımlanan kurallar çerçevesinde gezilebilir.

- 19- Mutlak korunması gerekli alanlarda ve planlarda yer alan mutlak koruma zonlarındaki doğal kaynakların insan etkisi olmaksızın doğal halinde bırakılması öngörüldüğünden, idarenin bilgisi dışında alanların kullanımı ve ziyaretçilerin gelişigüzel alanda dolaşımı kesinlikle yasaktır.
- 20- Korunan alanlarda ziyaretçiler, belirlenen bölgeler ve güzergâhlar dışına çıkamazlar (Bu husus hem kaynak değerlerinin korunması hem de ziyaretçi güvenliği açısından önemlidir).
- 21- Alanların kullanma ve yararlanma şartları ve seviyesi İdarece belirlenir ve "taşıma kapasitesi"nin dışına çıkılamaz.
- 22- Planlı alanlarda ziyaretçi yönetimi, alandaki ziyaretçi kullanımları vb. uygulamalar hazırlanan planlar kapsamında uygulanır ve plan kararları dışına çıkılamaz.
- 23- Tur güzergâhının ne şekilde (taşıt, yaya vb.) gezilebileceği alanların uzun devreli gelişme planları ve yönetim planlarında tanımlanmaktadır. Plan kararları dışındaki araçlar kullanılamaz. Yönetim planına haiz olmayan alanlarda idarece uygun görülecek çevreye zarar vermeyecek araçlar kullanılmalıdır.
- 24- Korunan alanlarda koruma, yönetim, araştırma, ziyaretçi bilgilendirme ve yönlendirmeye yönelik hizmet ve tesislerin bu alanlar için yapılan planlar doğrultusunda minimum olumsuz etki oluşturacak şekilde gerçekleştirilmesi öngörülür ve uygulama planları ile gerçekleştirilir.
- 25- Sulak alanlarda su rejimini etkileyecek hiçbir faaliyette bulunulamaz.
- 26- Sulak alanlara hangi amaçla olursa olsun yabancı tür atılmaz, bırakılmaz ve sulak alanlardan tür toplanamaz.
- 27- Bu kurallar Doğa Koruma ve Milli Parklar Genel Müdürlüğü 2007/1 Genelgesi uyarınca hazırlanmış olup genelge hükümlerine aykırı hareket edenlere "2872 sayılı Çevre Kanunu"nda öngörülen cezalar uygulanır. Seyahat acenteleri ve diğer tüzel kişiler hakkında 6831 sayılı Orman Kanunu ile 1330 sayılı Su Ürünleri Kanunu'nda yasaklanan fiillerin 2873 sayılı Milli Parklar Kanunu'nun uygulandığı yerlerde işlenmesi halinde, cezalar bir misli artırılarak uygulanır. Sürdürülebilir av ve yaban hayatı yönetimi ve korunan alanların kaynaklarının sürdürülebilirliği, etkin yönetimi, korunması, gelecek nesillere aktarılması ve ziyaretçi güvenliği ile birlikte korunan alanlara gelen ziyaretçilerin izlenmesi ve yönlendirilmesi ile ziyaretçi ihtiyaçlarının ve beklentilerinin tanımlanabilmesi açısından yukarıda belirtilen kuralların eksiksiz uygulanması önem arz etmektedir.

ARKEOLOJİK SİTLER, KORUMA VE KULLANMA KOŞULLARI

Arkeolojik Sit: İnsanlığın varoluşundan günümüze kadar ulaşan eski uygarlıkların yer altında, yer üstünde ve su altındaki ürünlerini, yaşadıkları devirlerin sosyal, ekonomik ve kültürel özelliklerini yansıtan her türlü kültür varlığının yer aldığı yerleşmeler ve alanlardır.

1) I. Derece Arkeolojik Sit: Korumaya yönelik bilimsel çalışmalar dışında aynen korunacak sit alanlarıdır.

Bu alanlarda, kesinlikle hiçbir yapılaşmaya izin verilmemesine, imar planlarında aynen korunacak sit alanı olarak belirlenmesine, bilimsel amaçlı kazıların dışında hiçbir kazı yapılamayacağına, ancak;

a) Resmi ve özel kuruluşlarca zorunlu durumlarda yapılacak alt yapı uygulamaları için müze müdürlüğünün ve varsa kazı başkanının görüşüyle konunun koruma kurulunda

değerlendirilmesine,

b) Yeni tarımsal alanların açılmamasına, yalnızca sınırlı mevsimlik tarımsal faaliyetlerin devam edebileceğine, koruma kurullarınca uygun görülmesi halinde seracılığa devam edebileceğine, c) Höyük ve Tümülüsler de toprağın sürülmesine dayanan tarımsal faaliyetlerin kesinlikle yasaklanmasına, ağaçlandırmaya gidilmemesine, yalnızca mevcut ağaçlardan ürün alınabileceğine, d) Taş, toprak, kum vb. alınmamasına, kireç, taş, tuğla, mermer, kum, maden vb. ocakların açılmamasına, toprak, curuf, çöp, sanayi atığı ve benzeri malzeme dökülmemesine, e) Bu alanlar içerisinde yer alan ören yerlerinde gezi yolu düzenlemesi, meydan tanzimi, açık otopark, WC, bilet gişesi, bekçi kulübesi gibi ünitelerin koruma kurulundan izin alınarak yapılabileceğine,

f) Bu alanlar içerisinde bulunan ve günümüzde halen kullanılan umuma açık mezarlıklarda sadece defin işlemlerinin yapılabileceğine,

g) Taşınmaz kültür varlıklarının mahiyetine tesir etmeyecek şekilde ilgili koruma kurulundan izin almak koşuluyla birleştirme (tevhit) ve ayırma (ifraz) yapılabileceğine,

2) II. Derece Arkeolojik Sit: Korunması gereken, ancak koruma ve kullanma koşulları koruma kurulları tarafından belirlenecek, korumaya yönelik bilimsel çalışmalar dışında aynen korunacak sit alanlarıdır. Bu alanlarda, yeni yapılaşmaya izin verilmemesine, ancak;

a) Günümüzde kullanılmakta olan tescilsiz yapıların basit onarımlarının yürürlükteki ilke kararı doğrultusunda yapılabileceğine,

b) I. derece arkeolojik sit koruma ve kullanma koşullarının a,b,c,ç,d,e,f, maddelerinin geçerli olduğuna,

3) III. Derece Arkeolojik Sit: Koruma - kullanma kararları doğrultusunda yeni düzenlemelere izin verilebilecek arkeolojik alanlardır.

Bu alanlarda,

a) Geçiş dönemi yapılanma koşullarının belirlenmesine, Geçiş dönemi yapılanma koşullarının belirlenmesinde;

- Öneri yapı yoğunluğunun, mevcut imar planı ile belirlenmiş yoğunluğu aşmamasına,

- Alana gelecek işlevlerin uyumuna,

- Gerekli alt yapı uygulamalarına,

- Öneri yapı gabarilerine,

- Yapı tekniğine ve malzemesine, Mevcut ve olası arkeolojik varlıkların korunması ve değerlendirilmesini sağlayacak bir biçimde çözümler getirilmesine,

b) Varsa onaylı çevre düzeni ve nazım plan kararları ile yerleşime açılmış kesimlerinde arkeolojik değerlerin korunmasını gözeterek, koruma amaçlı imar planlarının yapılmasına,

c) Bu ilke kararının alınmasından önce Koruma Amaçlı İmar Planı yapılmış yerlerde planın öngördüğü koşulların geçerli olduğuna.

d) Bu alanlarda, belediyesince veya valilikçe inşaat izni verilmeden önce, ilgili müze müdürlüğü uzmanları tarafından sondaj kazısı gerçekleştirilerek, sondaj sonuçlarının bu alanlarla ilgili, varsa kazı başkanının görüşleriyle birlikte müze müdürlüğünce koruma kuruluna iletilip kurul kararı alındıktan sonra uygulamaya geçilebileceğine,

e) III. Derece arkeolojik sit alanı olarak belirlenen arkeolojik sit alanlarında koruma kurullarının, sondaj kazısı yapılacak alanlara ilişkin genel sondaj kararı alabileceğine,

f) Taşınmaz kültür varlıklarının mahiyetine tesir etmeyecek şekilde ilgili koruma kurulundan izin almak koşuluyla birleştirme (tevhit) ve ayırma (ifraz) yapılabileceğine,

g) Bu alanlarda, taş, toprak, kum vb. alınmasına, kireç, taş, tuğla, mermer, kum, maden vb. ocaklarının açılmamasına, toprak, curuf, çöp, sanayi atığı ve benzeri malzemenin dökülmemesine,

h) Ülke enerji üretimine getireceği katkı ve kamu yararı doğrultusunda bu alanlarda koruma kurulunca uygun görülmesi halinde rüzgar enerji santralleri yapılabileceğine,

i) Sit alanlarındaki su ürünleri üretim ve yetiştirme tesislerine ilişkin yürürlükteki ilke kararının

geçerli olduđuna,
4) Kentsel Arkeolojik Sitler: (Not:05/11/1999 tarih ve 658 sayılı işbu ilke kararının 4.maddesi 15/04/2005 tarih ve 702 sayılı ilke kararı ile iptal edilmiştir)Arkeolojik sitlerle, 2863 sayılı Yasanın 6. Maddesinde tanımlanan korunması gerekli taşınmaz kültür varlıklarını içeren ve aynı yasa maddesi geređi korunması gerekli kentsel dokuların birlikte bulunduđunu alanlardır.
a) Bu alanlarda, arkeolojik deđerlerin sađlıklı ve kapsamlı envanter çalıřmasının yapılmasına, bu çalıřma sonucunda hazırlanacak planlar onanmadan, parsel ölçeğinde uygulamaya geçilmemesine, Planlama çalıřmaları sırasında;
- Alana gelecek işlevlerin uyumuna,
- Günümüz kořullarının gerektirdiđi altyapı hizmetlerinin proje ařamasından itibaren kültür katmanına zarar vermeyecek ve toprak kullanımını en alt düzeyde tutacak biçimde ele alınmasına,
- Öneri yapı gabarileri ile yapı tekniđi ve malzemesinin geleneksel doku ile uyumuna özen gösterilmesine,
b) Bu alanlarda mevcut yıkıntı temeller üzerine, o temellerin ait olduđu eski yapı, korunması gerekli kültür varlıđı niteliđi taşıyorsa, ayrıca içinde bulunduđu sitin tarihsel kimliđinin yeniden canlandırılmasına önemli bir katkı yaratıyorsa yapıya ait eski bilgi, resim, gravür, fotoğraf, anı belgeleri vb. dokümanlarla restitüe edilebileceđi ilgili koruma kurulunca kabul edildikten sonra restitüsyon projesi düzenlenerek ve kurulca onaylanarak, eski yapının yeniden ihya edilebileceđine,
c) Tek yapı ölçeğindeki korunması gerekli kültür varlıđı niteliđi taşıyan yapı ve yapı kalıntılarının rölöve ve restorasyon projelerinin koruma kurulunca onanması kořulu ile onarılıp kullanılabileceđine, yasa kapsamı dışında kalan taşınmazların ise yürürlükteki ilke kararında belirtilen esaslar kapsamında basit onarımlarının yapılabilceđi.

TARİHİ SİTLER, KORUMA VE KULLANMA KOŐULLARI

Tarihi Sit: Milli tarihimiz ve askeri harp tarihi açısından önemli tarihi olayların cereyan ettiđi ve dođal yapısıyla birlikte korunması gerekli alanlardır.
Koruma ve Kullanma Kořulları
a)*(Deđişik: 19/01/2010 tarih ve 763 sayılı İ.K.)Uzun devreli gelişme planı ilgili koruma bölge kurulunca uygun görülünceye kadar zorunlu altyapı uygulamaları dışında, bitki örtüsünü, topografik yapıyı, siluet etkisini bozabilecek, tahribata yönelik hiçbir inşai ve fiziki uygulamada bulunulamayacağına,
b) Bu alanları çevre düzeni planına kavuřturacak gerekli çalıřmaların yapılarak hazırlanacak çevre düzeni planları için koruma kurallarının uygun görüşlerinin alınmasına,
c) Alanın tescil tarihi öncesi dođal dengeyi bozucu yapılmıř her türlü uygulamanın zaman içinde ıslahı için kamu kuruluşlarınca gerekli çalıřmanın yapılmasına,
d) Bu alanlar içinde yer alan orman alanlarında Orman Bakanlıđınca gerekli çalıřmaların yapılabilceđine,
e) Bu alanlar içinde yer alan anıt ve şehitliklerin düzenleme ve gerekli onarımları için projeleriyle birlikte koruma kurulundan izin alınmasına,
f) Önceden süregelen tarımsal faaliyet ile bađ ve bahçeciliđin devam ettirilebileceđine, bu amaç dışında kesinlikle kullanılamayacağına, karar verildi.
Milli tarihimiz ve askeri harp tarihi açısından önemli tarihi olayların cereyan ettiđi ve dođal yapısıyla birlikte korunması gerekli alanlardır. Koruma ve Kullanma Kořulları Uzun devreli gelişme planı ilgili koruma bölge kurulunca uygun görülünceye kadar zorunlu altyapı uygulamaları dışında, bitki örtüsünü, topografik yapıyı, siluet etkisini bozabilecek, tahribata yönelik hiçbir inşai ve fiziki uygulamada bulunulamayacağına, Bu alanları çevre düzeni planına kavuřturacak gerekli çalıřmaların yapılarak hazırlanacak çevre düzeni planları için koruma kurallarının uygun görüşlerinin alınmasına, Alanın tescil tarihi öncesi dođal dengeyi bozucu yapılmıř her türlü

uygulamanın zaman içinde ıslahı için kamu kuruluşlarınca gerekli çalışmanın yapılmasına, Bu alanlar içinde yer alan orman alanlarında Orman Bakanlığınca gerekli çalışmaların yapılabileceğine, Bu alanlar içinde yer alan anıt ve şehitliklerin düzenleme ve gerekli onarımları için projeleriyle birlikte koruma kurulundan izin alınmasına, Önceden süregelen tarımsal faaliyet ile bağ ve bahçeciliğin devam ettirilebileceğine, bu amaç dışında kesinlikle kullanılmayacağına,

KENTSEL SİTLER, KORUMA VE KULLANMA KOŞULLARI

1- KENTSEL SİTİN TANIMLANMASI VE SINIRLARININ BELİRLENMESİ
Kentsel sitler, mimari, mahalli, tarihsel, estetik ve sanat özelliği bulunan ve bir arada bulunmaları sebebiyle teker teker taşıdıkları kıymetten daha fazla kıymeti olan kültürel ve tabii çevre elemanlarının (yapılar, bahçeler, bitki örtüleri, yerleşim dokuları, duvarlar) birlikte buldukları alanlardır.

Kentsel sit alanının bulunduğu çevre içinde korunmasında, geliştirilmesinde etkinlik taşıyan ve kentle bütünleşmesine olanak sağlayacak kararlara konu alanlar ise etkileşim geçiş sahası olarak tanımlanır.

2- GEÇİŞ DÖNEMİ KORUMA ESASLARI VE KULLANMA ŞARTLARI TEMEL İLKELERİ
Kentsel sitin ilanından itibaren, üç ay içinde kentsel sit alanlarında koruma amaçlı imar planı elde edilinceye kadar izlenecek kuralları tanımlayan geçiş dönemi koruma esasları ve kullanma şartlarının kentsel sitin niteliklerine bağlı olarak koruma bölge kurullarınca belirlenmesine, Geçiş dönemi koruma esasları ve kullanma şartlarının belirlenmesinde, sitin doku özelliklerine bağlı olarak yoğunluk, kütle, konum, yükseklik, mimari özellikler, yapı malzemesi, renk vb. koşulların tanımlanmasına,

Kentsel sitlerde geçiş dönemi koruma esasları ve kullanma şartları belirlenene kadar;

a) Yeni imar parseli oluşturmak üzere ifraz ve tevhid yapılamayacağına ancak sınır düzenlemeleri v.b. için gerekli ifraz ve tevhidin yapılabileceği,

b) Koruma amaçlı imar planında öngörülecek yoğunluk ve kentsel donanım kararları belli olmadığından korunması gerekli taşınmaz kültür varlığı parseline ilave yeni yapı yapılamayacağı,

c) Koruma amaçlı imar planı kriterlerini etkileyebilecek nitelik ve yoğunlukta uygulamalara izin verilemeyeceği,

d) Bulunduğu sokakta ya da imar adasında korunması öngörülen kentsel silüeti olumsuz etkileyebilecek konum ve yükseklikte yeni yapı yapılamayacağı, hususlarının dikkate alınmasının zorunlu olduğuna,

Yukarıda belirtilen koşullar ile geçiş dönemi koruma esasları ve kullanma şartlarına uygun yeni yapılanma talebinin koruma bölge kurulunca değerlendirilmesi için, başvuru dosyasında söz konusu parsel ve çevresindeki yapılar ile dokuya ilişkin bir avan projenin ve fotoğrafların yer aldığı bir etüdün bulunmasının gerektiğine,

3- KENTSEL SİT ALANLARINDA UYGULAMA

3.1- Geçiş dönemi koruma esasları ve kullanma şartları bulunmayan kentsel sit alanlarında;

a) Her ne surette olursa olsun yeni yapı veya imar uygulaması yapılamayacağına,

b) Tescilli kültür varlığı yapılar ile tescilsiz yapıların esaslı onarımlarının koruma bölge kurulu kararı doğrultusunda yapılabileceğine,

c) Tescilli kültür varlığı yapılar ile yürürlükteki yasal düzenlemelere göre ruhsatlı bulunan tescilsiz taşınmazlardaki tadilat ve tamiratların ilgili Yönetmelikler kapsamında yapılabileceğine,

d) Zorunlu alt yapı uygulamalarının koruma bölge kurulu kararı doğrultusunda yapılabileceğine,

3.2- Geçiş dönemi koruma esasları ve kullanma şartları belirlenmiş kentsel sit alanlarında;

- a) Yeni yapı veya imar uygulamaları ile zorunlu alt yapı uygulamalarının geçiş dönemi koruma esasları ve kullanma şartları doğrultusunda hazırlanmış projelerinin koruma bölge kurulunca uygun bulunması koşulu ile yapılabileceğine,
- b) Tescilli kültür varlığı yapıların esaslı onarımlarının, projelerinin koruma bölge kurulunca uygun bulunması koşulu ile yapılabileceğine,
- c) Tescilli kültür varlığı yapılar ile yürürlükteki yasal düzenlemelere göre ruhsatı bulunan tescilsiz taşınmazlardaki tadilat ve tamiratların ilgili Yönetmelikler kapsamında yapılabileceğine,
- 3.3- Koruma amaçlı imar planı onaylanmış kentsel sit alanlarında; (Değişik:İ.K. 01.11.2007-736) a) Tescilli taşınmaz kültür varlığı parseline komşu olan veya aralarından yol geçse dahi bu parsellere cephe veren parsellerdeki her türlü inşai ve fiziki uygulama ile yeni yapılanma için koruma bölge kurulundan izin alınmasına,
- b) Diğer parsellerdeki yeni yapı veya imar uygulamaları için koruma amaçlı imar planı ve planın tamamlayıcı eklerinde belirtilen koşullar doğrultusunda ilgili idarelerce izin verileceğine,
- c) Tescilli kültür varlığı yapıların esaslı onarımlarının koruma amaçlı imar planı hükümleri doğrultusunda hazırlanan projelerinin koruma bölge kurulunca uygun bulunması koşulu ile yapılabileceğine,
- d) Tescilli kültür varlığı yapılar ile yürürlükteki yasal düzenlemelere göre ruhsatı bulunan tescilsiz taşınmazlardaki tadilat ve tamiratların ilgili Yönetmelikler kapsamında yapılabileceğine,

DOĞAL SİT ALANLARI KORUMA VE KULLANMA KOŞULLARI

Doğal (Tabii) Sit: Jeolojik devirlerle, tarih öncesi ve tarihi devirlere ait olup, ender bulunmaları veya özellikleri ve güzellikleri bakımından korunması gerekli yer üstünde, yer altında veya su altında bulunan korunması gerekli alanlardır. Bu alanlarda yapılacak tespit çalışmalarında, alanın özelliğine göre ilgili kurum ve kuruluşların görüşlerinin alınması esastır.

1- I. Derece Doğal (Tabii) Sit: Bilimsel muhafaza açısından evrensel değeri olan, ilginç özellik ve güzelliklere sahip olması ve ender bulunması nedeniyle kamu yararı açısından mutlaka korunması gerekli olan, korumaya yönelik bilimsel çalışmalar dışında aynen korunacak alanlardır. Bu alanlarda, bitki örtüsü, topografya, silüet etkisini bozabilecek, tahribata yönelik hiçbir eylemde bulunulamayacağına, ancak;

- a) Kesin yapı yasağı olmakla birlikte, resmi ve özel kuruluşlarca zorunlu olan alanlarda, teknik altyapı hizmetleri (kanalizasyon, açık otopark, telesiyej, teleferik, içme suyu, enerji nakil hattı, telefon hattı, doğalgaz hattı, GSM baz istasyonu ve benzeri) uygulamalarının koruma bölge kurulunun uygun göreceği şekliyle yapılabileceğine; (Değişik; 12/3/2008 Tarih 740 Sayılı İlke Kararı) Bu alanlarda, doğal kaynak suyu kullanımına yönelik uygulamaların, ekolojik dengeye etkisine ilişkin Çevre ve Orman Bakanlığı ve Devlet Su İşleri Genel Müdürlüğünün görüşleri ile Üniversitelerin ilgili bölümlerince hazırlanan rapor doğrultusunda; jeotermal kaynak suyunun kullanımına yönelik uygulamalarda bunlara ek olarak Enerji ve Tabii Kaynaklar Bakanlığı (Maden Tetkik ve Arama Genel Müdürlüğü) ve Bakanlığımız Yatırım ve İşletmeler Genel Müdürlüğünün görüşleri ile, koruma bölge kurulunun uygun göreceği şekliyle yapılabileceğine,
- b) 1/25.000 ölçekli Çevre Düzeni Planı veya 1/5000 ölçekli Nazım İmar Planı doğrultusunda hazırlanacak projesine göre ilgili koruma kurulundan izin almak koşulu ile halka açık rekreasyon amaçlı gününbirlik tesisler (lokanta, büfe, kafeterya, soyunma kabinleri, wc, gezi yolu, açık otopark ve benzeri) ile alanın ve çevrenin özelliklerinden kaynaklanan faaliyetlerin korunması ve geliştirilmesi amacıyla yönelik yapıların (iskele, balıkçı barınağı, bekçi kulübesi ve benzeri) yapılabileceğine,
- c) Alanın doğal bitki dokusunu değiştirmeden Orman Genel Müdürlüğünün ilgili biriminden

alınacak uygun görüş doğrultusunda koruma kurulunca ağaçlandırmaya izin verilebileceğine,
ç) Kar ve rüzgar devrikleri, doğal afetlerden etkilenmiş, hastalanmış veya kıymet ağacı olmayan ağaçlar ile ormanların bakımı ve doğal dengenin korunmasını sağlamak amacıyla Orman Genel Müdürlüğünün ilgili biriminden alınacak teknik rapor doğrultusunda ağaç kesimine koruma kurulunca izin verilebileceğine,

d) Orman alanlarında yangın için gerekli koruma önlemlerinin ilgili kuruluşlarca alınmasına,
e) Taş, toprak, kum alınmamasına, kireç, taş, tuğla, mermer, kum, maden vb. ocakların açılmamasına, toprak, curuf, çöp, sanayi atığı ve benzeri malzemenin dökülmemesine, ancak sit kararı ilanından önce ruhsat almış olan işletmelerde sahanın rehabilite edilerek yasal süresi içinde işlerinin tasfiyesine,

f) Doğal dengenin devamlılığının sağlanması amacıyla ilgili kamu kurum ve kuruluşlarının görüşleri doğrultusunda alanın özelliğinden kaynaklanan faaliyetlerin koruma kurulu izni doğrultusunda sürdürülebileceğine,

g) Bu alanların korunmasını sağlamak amacıyla yönelik, her türlü bilgi verici uyarı levhalarının konulmasına, bu alanlardaki koruma önlemlerinin ilgili kuruluş ve yerel yönetimlerce alınmasına,

ğ) Mevcut tescilli ve tescilsiz yapıların bakım ve onarımlarının yürürlükteki ilke kararları doğrultusunda yapılabileceğine,

2 – II. Derece Doğal (Tabii) Sit: Doğal yapının korunması ve geliştirilmesi yanında kamu yararı göz önüne alınarak kullanıma açılacak alanlardır. Bu alanlarda, turizm yatırım ve turizm işletme belgeli turistik tesisler ile hizmete yönelik yapılar dışında herhangi bir yapılaşmaya gidilemeyeceğine,

a) Kullanıma açılacak bölgelerde geçici dönem yapılanma koşullarının ilgili kurumların görüşleri alınarak Koruma Kurullarınca belirlenmesine, bu belirlemede varsa çevre düzeni planı veya nazım plan kararları ile arazinin topografya, peyzaj, silüet vb. karakteristiklerinin göz önünde tutulmasına, ancak hazırlanacak Koruma Amaçlı İmar Planı kriterlerini etkileyebilecek nitelik ve yoğunluktaki uygulamalara Koruma Amaçlı İmar Planı yaptırılmadan izin verilemeyeceğine,

b) Taş, toprak, kum alınmamasına, kireç, taş, tuğla, mermer, kum, maden vb. ocakların açılmamasına, toprak, curuf, çöp, sanayi artığı ve benzeri malzemenin dökülmemesine, ancak sit kararı ilanından önce ruhsat almış olan işletmelerde sahanın rehabilite edilerek yasal süresi içinde işlerinin tasfiyesine,

c) Doğal dengenin devamlılığının sağlanması amacıyla ilgili kamu kurum ve kuruluşlarının görüşleri doğrultusunda alanın özelliğinden kaynaklanan faaliyetlerin Koruma Kurulu izni doğrultusunda sürdürülebileceğine,

ç) Mevcut tarımsal ve hayvancılık faaliyetlerinin sürdürülebilmesinin yanısıra, koruma kurulundan izin almak koşuluyla yeni tarımsal ve hayvancılık faaliyetlerinin yapılabileceğine,

3 – III. Derece Doğal (Tabii) Sit: Doğal yapının korunması ve geliştirilmesi yolunda, yörenin potansiyeli ve kullanım özelliği de göz önünde tutularak konut kullanımına da açılacak alanlardır.

a) Bu alanlarda, kullanıma açılacak bölgelerde geçici dönem yapılanma koşullarının ilgili kurumların görüşleri alınarak koruma kurullarınca belirlenmesine, bu belirlemede varsa 1 /25.000 ölçekli çevre düzeni planı veya 1/5.000 ölçekli nazım planı kararları ile arazinin topografya, peyzaj, silüet vb. karakteristiklerinin göz önünde tutulmasına, ancak hazırlanacak Koruma Amaçlı İmar Planı kriterlerini etkileyebilecek nitelik ve yoğunluktaki uygulamalara Koruma Amaçlı İmar Planı yaptırılmadan izin verilemeyeceğine,

b) Mevcut tarımsal ve hayvancılık faaliyetlerinin sürdürülebilmesinin yanı sıra koruma kurulundan izin almak koşuluyla yeni tarımsal ve hayvancılık faaliyetlerinin yapılabileceğine,

c) Doğal peyzaj ve silüet dikkate alınarak koruma kurulunca belirlenecek koşullar doğrultusunda kum, çakıl, taş, maden ve benzeri malzeme alınabileceğine, bu amaçla ocak açılabilmesine, toprak, curuf, çöp, sanayi artığı ve benzeri dökülmemesine,

Kültür ve Tabiat Varlıklarını Koruma Yüksek Kurulu'nca Karar verilmiş olup, Arkeolojik, Doğal, Tarihi, Kentsel Sit Alanları ile Tescilli Korunması Gerekli Taşınmaz Kültür Varlıkları ile ilgili yapılacak tüm uygulamalar için Adana Kültür ve Tabiat Varlıklarını Koruma Bölge Kurulu Müdürlüğünden izin alınması gerekmektedir.

MÜZE ZİYARETLERİNDE UYULMASI GEREKEN KURALLAR

- * Girişlerde, eğer gerekiyorsa mutlaka kimlik ibraz etmek.
- * Tarihî eserlere zarar gelmemesi için flaş kullanmadan fotoğraf çekmek.
- * Grup halinde yapılan gezilerde, yetkililere gezi onayını onlar istemeden ve beklemeden göstermek.
- * Grup halindeki ziyaretlerde, gruptan ayrılmamak.
- * Görevlilerin uyarılarına ve müze içerisinde asılı olan ziyaret kurallarına uymak.
- * Eserlere zarar vermemek ve hiçbir şekilde dokunmamak.
- * Gezi sırasında başkalarını rahatsız edici davranışlardan kaçınmak. Yüksek sesle konuşmamak, yiyecek içecek ile müzeye girmemek.
- * Eserler hakkında bilgisine başvurduğumuz görevliye teşekkür etmek.



BİZE YARDIM EDİN

DÜNYANIN BİYOÇEŞİTLİLİĞİNİ KORUMAK İÇİN

Hediyelik eşya getirmeden önce
CITES durumlarını kontrol edin.

Nesli tükenmekte olan hayvanları ve
bitkileri korumak için, hediyelik
eşyalarınızı bilinçli bir şekilde satın alın.

www.cost.eu
www.cites.org





HELP US TO PROTECT BIODIVERSITY OF EARTH

**Before bringing souvenirs,
check their CITES status.**

To protect endangered animals
and plants, buy your souvenirs
consciously.

www.cost.eu
www.cites.org

CITES

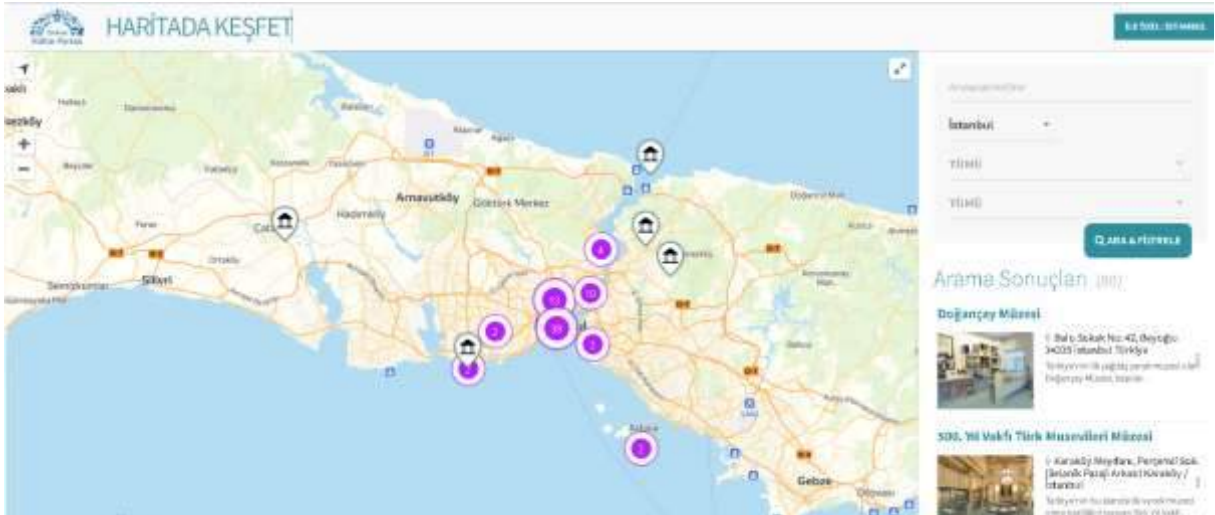
İSTANBUL BÜYÜKŞEHİR BELEDİYESİ TOPLU TAŞIMA

<https://iett.istanbul/> Link üzerinden ulaşım rehberini ziyaret edebilirsiniz.



ORMANLAR, ANIT AĞAÇLAR, ENDEMİK BİTKİLER

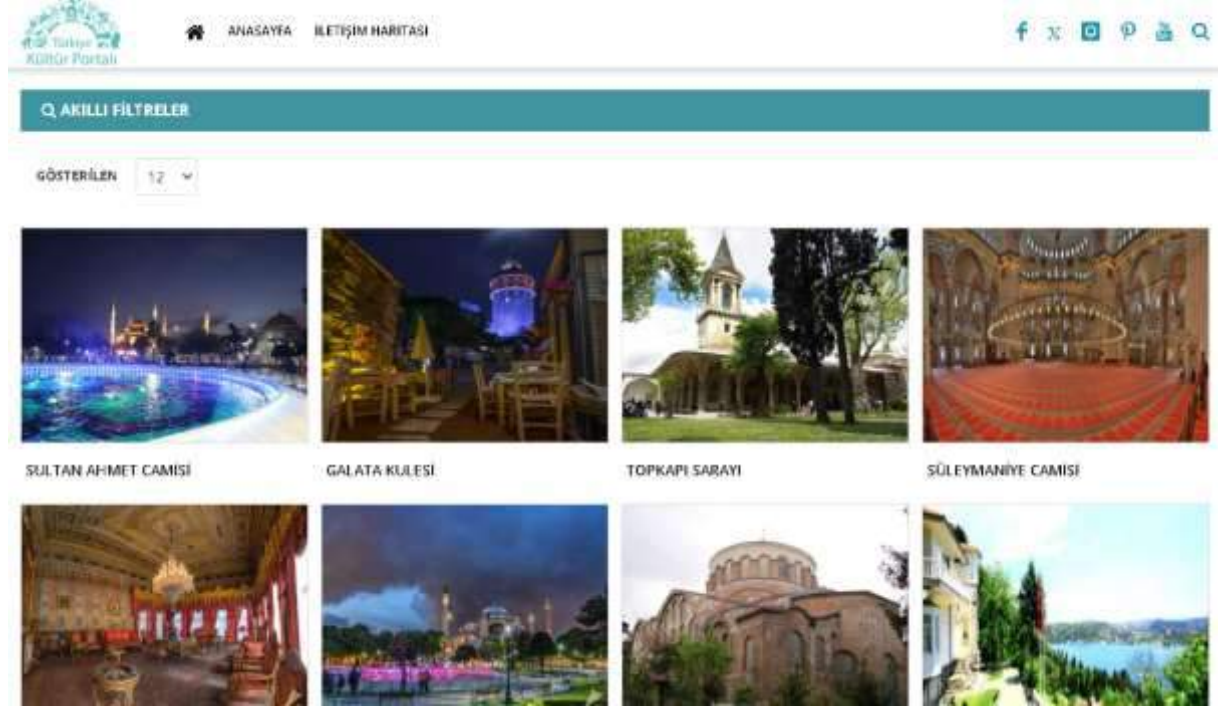
<https://www.kulturportali.gov.tr/harita/default.aspx?il=istanbul&k=&ak=&kw=> Link üzerinden ziyaret edebilirsiniz.



İSTANBUL DA GEZİLECEK YERLER

<https://www.kulturportali.gov.tr/turkiye/istanbul/gezilecekyer>

Link üzerinden İstanbul da yer alan Gezi rehberini ziyaret edebilirsiniz.



The screenshot shows the Kultur Portalı website interface. At the top, there is a navigation bar with the site logo, a home icon, and links for 'ANASAYFA' and 'İLETİŞİM HARİTASI'. Social media icons for Facebook, Twitter, Instagram, and YouTube are also present. Below the navigation bar is a search bar labeled 'AKILLI FİLTRELER'. A dropdown menu shows 'GÖSTERİLEN' with the number '12'. The main content area displays a grid of 8 images of Istanbul landmarks, each with a caption below it: SULTAN AHMET CAMİSİ, GALATA KULESİ, TOPKAPI SARAYI, SÜLEYMANİYE CAMİSİ, and four other images without captions.

AVLAK HARİTALARI

<https://avbis.tarimorman.gov.tr/AvlakHaritalari.aspx>

Link üzerinden Av Yönetimi Bilgi Sistemini ziyaret edebilirsiniz.

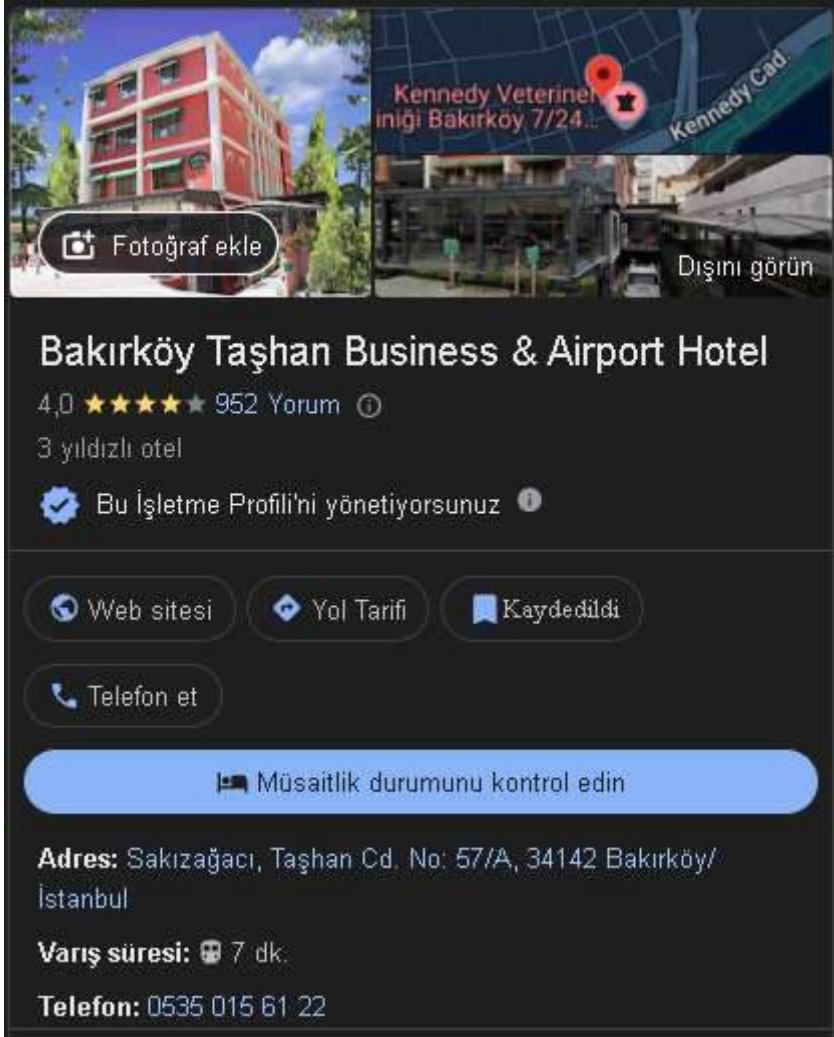


The screenshot shows the Av Yönetimi Bilgi Sistemi website. The header features the logos of the Ministry of Agriculture, Forestry and Climate Change and the Ministry of Environment, Urbanization and Climate Change, along with the text 'Av Yönetimi Bilgi Sistemi'. Below the header is a search form with the following fields: 'İl' (Province) with a dropdown menu, 'İlçe' (District) with a dropdown menu, and 'Harita Türü' (Map Type) with a dropdown menu. A 'Harita Göster' (Show Map) button is located below the search form. At the bottom right, there is a copyright notice: '© Copyright 2013 - 2025 Tarım ve Orman Bakanlığı Bilgi İşlem Dairesi Başkanlığı'.

Değerli konuklarımız,

Başta tesisimizde ki konaklama deneyiminiz ve sürdürülebilirlik çalışmalarımız olmak üzere her türlü görüş ve önerilerinizi lütfen bizimle paylaşın.

Geri dönüşleriniz, daha iyiye olan yolculuğumuzda, yolumuza ışık olacaktır.



Bakırköy Taşhan Business & Airport Hotel

4,0 ★★★★★ 952 Yorum ⓘ

3 yıldızlı otel

⚙️ Bu İşletme Profili'ni yönetiyorsunuz ⓘ

🌐 Web sitesi 📍 Yol Tarifi 📌 Kaydedildi

☎️ Telefon et

🚪 Müsaitlik durumunu kontrol edin

Adres: Sakızağacı, Taşhan Cd. No: 57/A, 34142 Bakırköy/İstanbul

Variş süresi: 🕒 7 dk.

Telefon: 0535 015 61 22